



KASSENBERICHT FÜR DAS JAHR 2021

Liebe Mitglieder,

Im Folgenden möchte ich Euch in gewohnter Weise über die finanzielle Entwicklung unseres Clubs im Jahre 2021 und über einen Ausblick ins Jahr 2022 berichten.

Beginnen möchte ich gleich mit der guten Nachricht über die TCL-Kontostände zum Jahresende 2021:

Diese sehen wie folgt aus (Haben-Saldo):

TCL-Giro-Konto:	EUR 12.702,88
TCL-Geldmarktkonto:	EUR 0,00
Gesamt:	EUR 12.702,88

Damit liegen wir EUR 139,98 unter den Kontoständen des vergleichbaren Zeitpunktes des Vorjahres (EUR 12.842,86). Die Liquidität und Zahlungsfähigkeit waren somit das gesamte Jahr 2021 gesichert.

Beginnen möchte ich meine Kommentierungen anhand der untenstehenden Übersicht der **Einnahmen** im Vergleich eines Mehrjahres-Vergleiches:

Einnahmen	IST 2020 (EUR)	IST 2021 (EUR)	Differenz (EUR)
Beiträge 2021 und Arbeitsdienst 2020	24.699,46	26.836,96	2.137,50
Beiträge 2020 (Vorjahr)	0,00	0,00	0,00
Betriebskostenbeteiligung Tennishalle (THL)	3.600,00	4.539,89	939,89
Miete und Pacht (Wohnung)	7.150,00	6.600,00	-550,00
Zuschüsse	897,60	3.024,60	2.127,00
Anzeigenschaltungen Jahrbuch	925,00	0,00	-925,00
Sonstige Einnahmen	1.670,00	700,00	-970,00
Spenden	1.190,69	1.380,90	190,21
Übertrag Geldmarktkonto		67,17	67,17
Summe	40.132,75	43.149,52	3.016,77

- Die Einnahmen der Mitgliederbeiträge in 2021 bewegten sich mit EUR 26.836,96 spürbar über Vorjahresniveau, da wir in 2021 erfreulicherweise 46 Neueintritte hatten.
- Die Betriebskostenbeteiligung der Tennishalle (THL) ist das Ergebnis der Spitzabrechnung auf Basis der vereinbarten Kostenverteilung.
- Die Mieteinnahmen der TCL-Einliegerwohnung erfolgten pünktlich und kontinuierlich
- Die in 2021 erhaltenen Zuschüsse beziehen sich ausschließlich auf den Übungsleiterzuschuss des KSV-Verbandes als auch auf den Zuschuss der Gemeinde (EUR 1.500,00).
- Die sonstigen Einnahmen resultieren im Wesentlichen aus Einnahmen für eine Eventveranstaltung einer Filmgesellschaft für einen Werbefilm.
- Die erhaltenen Spenden betreffen überwiegend einen größeren Spendenbeitrag seitens der Sparkassenstiftung.

Meine Kommentierungen möchte ich fortfahren anhand der untenstehenden Übersicht der **Ausgaben** im Vergleich eines Mehrjahres-Vergleiches:

Ausgaben	IST 2020 (EUR)	IST 2021 (EUR)	Differenz (EUR)
Außenanlage inkl. Plätze	9.751,91	16.318,06	6.566,15
Pflege Platz- und Instandhaltung	7.030,73	7.200,00	169,27
Spielbetrieb	-53,90	509,86	563,76
Jugendarbeit und Übungsleiter	3.014,75	3.372,50	357,75
Verbandsabgaben	2.407,25	2.209,05	-198,20
Versicherungen	1.582,92	1.602,23	19,31
Verwaltung	728,88	1.123,01	394,13
Clubhaus und Gebäudeanlagen	2.684,10	3.220,70	536,60
Amtsabgaben (Wasser, Schmutzwasser, Grundsteuer)	1.134,49	1.393,08	258,59
Energieversorgung (Gas, Strom)	5.503,16	6.273,04	769,88
Sonstige Aufwendungen	1.334,28	0,00	-1.334,28
Tilgung Bank-Darlehen	0,00	0,00	0,00
	35.118,57	43.221,53	8.102,96

- Die erhöhten Ausgaben für die Außenanlage resultieren mehrheitlich auf der Investition / Anschaffung eines professionellen Mähroboters als auch auf die jahresüblichen Plätze-Herrichtung durch eine Fachfirma. Auch das Privatdarlehen für die seinerzeitigen Baumfällkosten an der Großenseer-Straße wurde abschließend getilgt..

- Die Aufwendungen für die monatlichen Pflege- und Instandhaltungsleistungen der Anlage entfielen ausschließlich auf ein Dienstleistungsunternehmen, mit welchem für das Jahr 2020 und Folgejahre ein entsprechender Vertrag geschlossen wurde.
- Auf die Jugendarbeit entfielen im Wesentlichen Kosten für die Durchführung des Jugendtrainings Winter und Sommer 2021 (Tennisschule).
- Die Verbandsabgaben bewegten sich auf Vorjahresniveau.
- Die Versicherungsbeiträge bewegten sich auf Vorjahresniveau.
- Die gestiegenen Verwaltungskosten begründen sich u.a. mit Lizenz-Kosten für das neu eingeführte digitale Platzbuchungssystem „Book and Play“.
- Die Ausgaben für das Clubhaus und die Gebäudeanlage fielen erhöhter aus, da neben den Stand-Reinigungsdienstleistungen bereits im Dezember Vorlaufkosten für das Projekte „Modernisierung der TCL-Umkleidekabinen“ anfielen.
- Die Amtsabgaben für Wasser/Schmutzwasser bewegten sich auf Vorjahresniveau
- Die Energiekosten führten zu Steigerungen, insbesondere die Gasversorgung erweist sich auf Grundlage der bestehenden Verträge als verbesserungswürdig. Eine Prognose über weitere Kostenzuwächse ist aufgrund der aktuellen Entwicklung an den Energiemärkten zurzeit kaum möglich.

Die gesamttabellarische Übersicht der Einnahmen und der Ausgaben im Mehrjahresvergleich 2020-2021 ist als **Anlage 1** beigefügt.

Ausblick auf das Wirtschaftsjahr 2022

Ich beziehe mich in meinen weiteren Anmerkungen auf die Übersicht PLAN 2022 – IST 2021, welche als **Anlage 2** ebenfalls beigefügt ist.

Grundsätzlich erfolgten die Planansätze mit Augenmaß und konservativer Ausrichtung.

Für das Jahr 2022 werden keine „Ausreißer“ bei den Einnahmen erwartet und sind insofern nicht berücksichtigt.

Kurz zu den **Einnahmen**:

Die Beiträge wurden auf erhöhtem Vorjahresniveau prognostiziert auf Grundlage der vielen Neueintritten von Mitgliedern, eine kontinuierliche Entwicklung erwarten wir für die Betriebskostenbeteiligung der THL sowie für die Mieteinnahmen für die TCL-Einliegerwohnung.

Die Zuschüsse wurden vorsichtig budgetiert, um hier nicht mit zu hohen Erwartungen zu spekulieren.

Für die Einnahmen aus Sonstigen Einnahmen und Spenden sind Beträge als Platzhalter eingestellt worden, da diese nicht sinnvoll kalkuliert werden konnten.

Kurz zu den **Ausgaben:**

Das Budget für die Außenanlage wurde auf Grundlage vorliegender Angebote für die jährliche Plätze-Herrichtung ermittelt, ergänzt durch weitere Ausgaben gemäß Erfahrungswerten

Die Planansätze für die monatlichen Platzpflege- und Instandhaltungsdienstleistungen entsprechen der vertraglichen Vereinbarung mit dem Dienstleister.

Die Aufwendungen für den Spielbetrieb, die Jugendarbeit, die Verbandsabgaben, die Versicherungsbeiträge und die Verwaltungskosten wurden unter Einschätzung der Vergangenheitswerte planerisch angesetzt.

Für die Ausgaben für Clubhaus und Gebäudeanlagen mussten wir uns für einen deutlich höheren Planansatz entscheiden. Grund hierfür ist, dass bereits im Januar 2022 größere Rechnungen der Fachfirma für die Leistungen bei der Modernisierung der Umkleidekabinen anfielen, im Weiteren muss im Laufe des Jahres eine Erneuerung der Strom-Zähleranlage vorgenommen werden, da die vorhandene nicht mehr die gesetzlichen Vorschriften erfüllt (Brandschutz!), darüber hinaus sind die wöchentlichen Dienstleistungen für Reinigungsarbeiten zu berücksichtigen.

Die Ausgaben für Wasser- und Schmutzwasserverbräuche sind auf Basis der durchschnittlichen Verbräuche/Kosten der letzten drei Jahre in die planerische Kalkulation eingeflossen. Die Energiekosten können aufgrund der aktuellen dramatischen Preisentwicklung kaum seriös prognostiziert werden.

Für die Sonstigen Aufwendungen ist ein Betrag als Platzhalter eingestellt worden, da dieser nicht sinnvoll kalkuliert werden konnte.

Kurze **Zusammenfassung:**

Der Wirtschaftsplan 2022 sieht Gesamt-Einnahmen in Höhe von EUR 44.300,00 und Gesamt-Ausgaben von EUR 49.800,00 vor, somit ermittelt sich eine Unterdeckung aus Mehrausgaben in Höhe von EUR 5.500,00. Dieser Fehlbetrag muss aber nicht unbedingt Sorgen bereiten, da wir mit einem Kontostand zum 31.12.2021 von EUR 12.702.,88 über ein hinreichendes finanzielles Polster verfügen.

Ich wünsche Euch allen ein entspanntes und gesundes und friedliches Tennisjahr 2022.

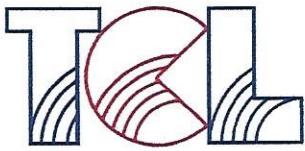
Mit sportlichen Grüßen

Achim Lietz
- Kassenwart -

Lütjensee, 05.03.2022



Einnahmen	IST 2020 (EUR)	IST 2021 (EUR)	Differenz (EUR)	Ausgaben	IST 2020 (EUR)	IST 2021 (EUR)	Differenz (EUR)
Beiträge 2021 und Arbeitsdienst 2020	24.699,46	26.836,96	2.137,50	Außenanlage inkl. Plätze	9.751,91	16.318,06	6.566,15
Beiträge 2020 (Vorjahr)	0,00	0,00	0,00	Pflege Platz- und Instandhaltung	7.030,73	7.200,00	169,27
Betriebskostenbeteiligung Tennishalle (THL)	3.600,00	4.539,89	939,89	Spielbetrieb	-53,90	509,86	563,76
Miete und Pacht (Wohnung)	7.150,00	6.600,00	-550,00	Jugendarbeit und Übungsleiter	3.014,75	3.372,50	357,75
Zuschüsse	897,60	3.024,60	2.127,00	Verbandsabgaben	2.407,25	2.209,05	-198,20
Anzeigenschaltungen Jahrbuch	925,00	0,00	-925,00	Versicherungen	1.582,92	1.602,23	19,31
Sonstige Einnahmen	1.670,00	700,00	-970,00	Verwaltung	728,88	1.123,01	394,13
Spenden	1.190,69	1.380,90	190,21	Clubhaus und Gebäudeanlagen	2.684,10	3.220,70	536,60
Übertrag Geldmarktkonto		67,17	67,17	Amtsabgaben (Wasser, Schmutzwasser, Grundsteuer)	1.134,49	1.393,08	258,59
				Energieversorgung (Gas, Strom)	5.503,16	6.273,04	769,88
				Sonstige Aufwendungen	1.334,28	0,00	-1.334,28
				Tilgung Bank-Darlehen	0,00	0,00	0,00
Summe	40.132,75	43.149,52	3.016,77		35.118,57	43.221,53	8.102,96
		nachrichtlich:					
		Kontostand Bank (Giro) 01.01.2021:				12.774,89	
		Kontostand Bank (Giro) 31.12.2021:				12.702,88	
		Saldo:					-72,01
		Kontostand Bank (Geldmarktkonto) 01.01.2021:				67,97	
		Kontostand Bank (Geldmarktkonto) 31.12.2021:				0,00	
		Saldo:					-67,97
		Kontostand Bank (Darlehen) 01.01.2021:				0,00	
		Kontostand Bank (Darlehen) 31.12.2021:				0,00	
		Saldo:					0,00
Lütjensee, 08.02.2022 Achim Lietz		Banken-Kontenstände insgesamt 31.12.2021				12.702,88	-139,98



BERICHT DER KASSENPRÜFER

Satzungsgemäß wurde die Kassenprüfung für das Jahr 2021 durchgeführt.

Die Einnahmen und die Ausgaben für die einzelnen Kostenträger wurden in Stichproben belegmäßig geprüft.

Sorgfältig geführte Unterlagen erleichterten den Kassenprüfern die Arbeit.

Wir bestätigen dem Kassenwart eine gewissenhafte, sorgfältige, beanstandungsfreie Buchführung.

08.03.2022

Datum

1. Kassenprüfer
- Fred Grenheid -

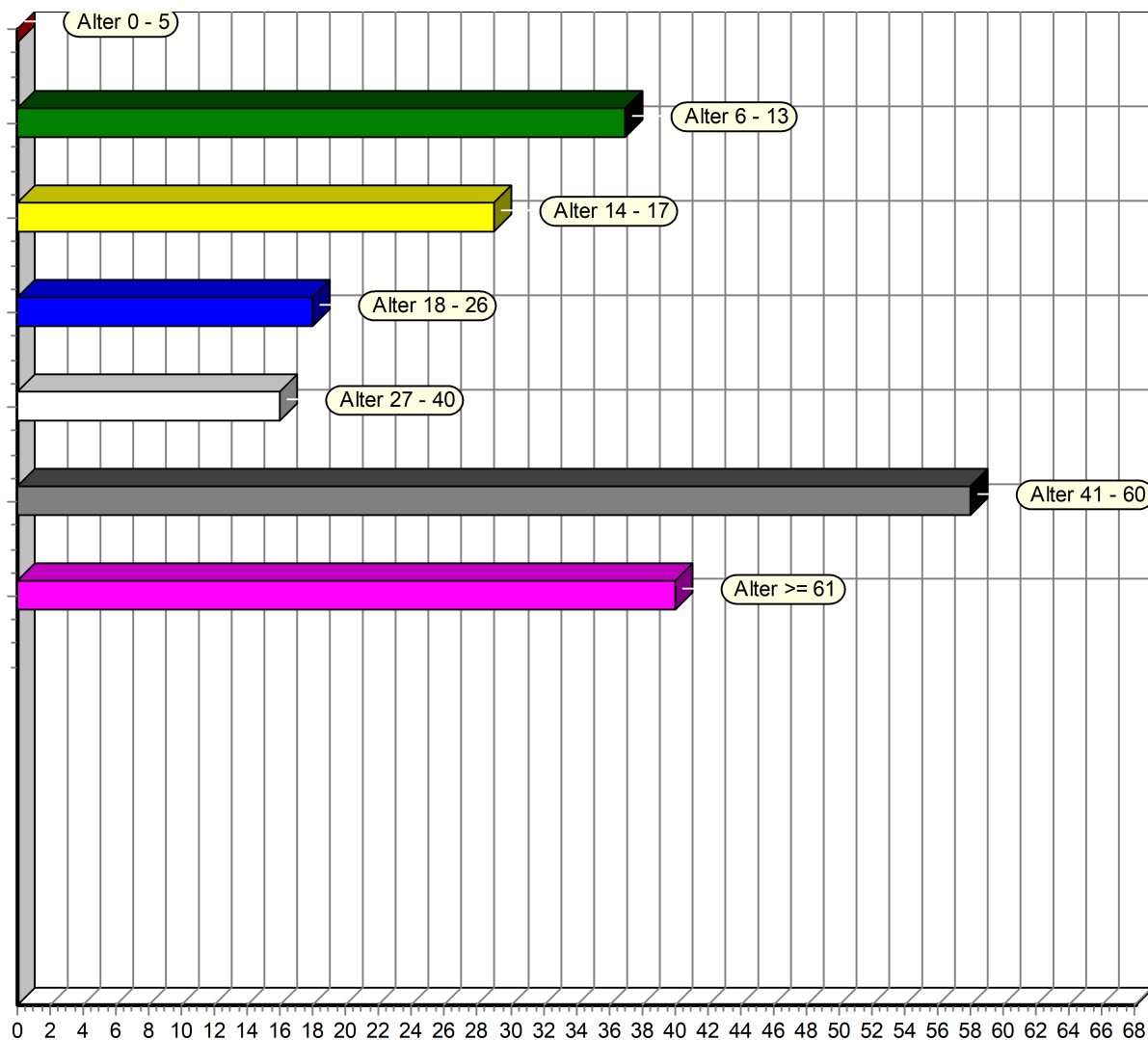
2. Kassenprüfer
- Andrea Amian -

Mitgliederzusammensetzung nach Alter

Stand: 07. März 2022 21:07 Uhr

Mandant: Tennisclub Lütjensee von 1978 e. V.

Stichtag: 01.04.2022



Altersgruppen	Gesamt	Geschlecht		
		W	M	K/A
Alter 0 - 5	0	0	0	0
Alter 6 - 13	37	14	23	0
Alter 14 - 17	29	8	21	0
Alter 18 - 26	18	7	11	0
Alter 27 - 40	16	2	14	0
Alter 41 - 60	58	32	26	0
Alter >= 61	40	12	28	0
Summe	198	75	123	0

Anzahl Mitglieder ohne Geburtsangabe:

0