



KASSENBERICHT FÜR DAS JAHR 2022

Liebe Mitglieder,

Im Folgenden möchte ich Euch in gewohnter Weise über die finanzielle Entwicklung unseres Clubs im Jahre 2022 und über einen Ausblick ins Jahr 2023 berichten.

Beginnen möchte ich gleich mit der guten Nachricht über die TCL-Kontostände zum Jahresende 2022:

Diese sehen wie folgt aus (Haben-Saldo):

TCL-Giro-Konto:	EUR 13.660,05
TCL-Geldmarktkonto:	EUR 0,00
Gesamt:	EUR 13.660,05

Damit liegen wir EUR 957,17 über den Kontoständen des vergleichbaren Zeitpunktes des Vorjahres (EUR 12.702,88). Die Liquidität und Zahlungsfähigkeit waren somit das gesamte Jahr 2022 gesichert.

Beginnen möchte ich meine Kommentierungen anhand der untenstehenden Übersicht der **Einnahmen** im Vergleich eines Mehrjahres-Vergleiches:

Einnahmen	IST 2021 (EUR)	IST 2022 (EUR)	Differenz (EUR)
Beiträge 2022 und Arbeitsdienst 2021	26.836,96	31.179,78	4.342,82
Beiträge 2021 (Vorjahr)	0,00	0,00	0,00
Betriebskostenbeteiligung Tennishalle (THL)	4.539,89	3.136,24	-1.403,65
Miete und Pacht (Wohnung)	6.600,00	6.985,00	385,00
Zuschüsse	3.024,60	1.000,00	-2.024,60
Anzeigenschaltungen Jahrbuch	0,00	0,00	0,00
Sonstige Einnahmen	700,00	240,00	-460,00
Spenden	1.380,90	0,00	-1.380,90
Übertrag Geldmarktkonto	67,17	0,00	-67,17
Summe	43.149,52	42.541,02	-608,50

- Die Einnahmen der Mitgliederbeiträge in 2022 bewegten sich mit EUR 31.179,78 spürbar über dem Vorjahresniveau, da wir in 2022 erfreulicherweise ca. 40 Neueintritte hatten.
- Die Betriebskostenbeteiligung der Tennishalle (THL) ist das Ergebnis der Spitzabrechnung auf Basis der vereinbarten Kostenverteilung. Hier gab es keine Sonderzahlungen von der THL wie im Vorjahr.
- Die Mieteinnahmen der TCL-Einliegerwohnung erfolgten pünktlich und kontinuierlich. Aufgrund einer Mietanpassung fielen diese leicht erhöht aus.
- Die in 2022 erhaltenen Zuschüsse beziehen sich ausschließlich auf den Zuschuss der Gemeinde (EUR 1.000,00). Der Übungsleiterzuschuss des KSV-Verbandes wurde vom KSV auf das Folgejahr 2023 verlegt und wird dann erst zur Auszahlung kommen.
- Die sonstigen Einnahmen resultieren im Wesentlichen aus Einnahmen aus Gastbeiträgen von Spielern.
- Spenden sind leider in 2022 nicht eingegangen.

Meine Kommentierungen möchte ich fortfahren anhand der untenstehenden Übersicht der **Ausgaben** im Vergleich eines Mehrjahres-Vergleiches 2021 - 2022:

Ausgaben	IST 2021 (EUR)	IST 2022 (EUR)	Differenz (EUR)
Außenanlage inkl. Plätze	16.318,06	5.207,96	-10.891,14
Pflege Platz- und Instandhaltung	7.200,00	7.200,00	0,00
Spielbetrieb	509,86	452,95	-56,91
Jugendarbeit und Übungsleiter	3.372,50	3.976,55	604,05
Verbandsabgaben	2.209,05	2.430,30	221,25
Versicherungen	1.602,23	1.746,86	144,63
Verwaltung	1.123,01	1.126,27	-215,70
Clubhaus und Gebäudeanlagen	3.220,70	11.374,00	8.153,30
Amtsabgaben (Wasser, Schmutzwasser, Grundsteuer)	1.393,08	1.544,31	151,23
Energieversorgung (Gas, Strom)	6.273,04	6.443,08	170,04
Sonstige Aufwendungen	0,00	81,57	81,57
Tilgung Bank-Darlehen	0,00	0,00	0,00
	43.221,53	41.583,85	-1.637,68

- Die vergleichsweise gesunkenen Ausgaben für die Außenanlage resultieren auf der Tatsache, dass bereits im Vorjahr die Tilgung für Darlehen abgeschlossen werden konnte. Somit waren nur im Wesentlichen die Aufwendungen für die jahresüblichen Plätze-Herrichtung durch eine Fachfirma zu tragen.
- Die Aufwendungen für die monatlichen Pflege- und Instandhaltungsleistungen der Anlage entfielen ausschließlich auf ein Dienstleistungsunternehmen, mit welchem für das Jahr 2022 ein entsprechender Vertrag geschlossen wurde.
- Auf die Jugendarbeit entfielen im Wesentlichen Kosten für die Durchführung des Jugendtrainings Winter und Sommer 2022 (Tennisschule).
- Die Verbandsabgaben bewegten sich leicht erhöht gegenüber Vorjahresniveau.
- Die Versicherungsbeiträge bewegten sich leicht erhöht gegenüber Vorjahresniveau.
- Die Verwaltungskosten begründen sich u.a. mit Lizenz-Kosten für EDV-Programme und sonstigen diversen kaufmännischen Aktivitäten.
- Die Ausgaben für das Clubhaus und die Gebäudeanlage fielen erhöht aus, da neben den Standard-Reinigungsdienstleistungen bereits im Januar die Rechnungslegung der beauftragten Fachfirmen für das Projekte „Modernisierung der TCL-Umkleidekabinen“ anfiel.
- Die Amtsabgaben für Wasser/Schmutzwasser bewegten sich leicht erhöht gegenüber Vorjahresniveau
- Die Energiekosten stiegen leicht, insbesondere die Gasversorgung. Eine Prognose über weitere Kostenzuwächse ist aufgrund der aktuellen Entwicklung an den Energiemärkten zurzeit kaum möglich. Ein Durchbruch hinsichtlich gestiegener Kosten ist für das Jahr 2023 zu befürchten, ein Wechsel der Verträge verbietet sich aufgrund der aktuellen Entwicklung.

Die gesamttabellarische Übersicht der Einnahmen und der Ausgaben im Mehrjahresvergleich 2020-2021 ist als **Anlage 1** beigefügt.

Ausblick auf das Wirtschaftsjahr 2023

Ich beziehe mich in meinen weiteren Anmerkungen auf die Übersicht PLAN 2023 – IST 2022, welche als **Anlage 2** ebenfalls beigefügt ist.

Grundsätzlich erfolgten die Planansätze mit Augenmaß und konservativer Ausrichtung.

Für das Jahr 2023 werden keine „Ausreißer“ bei den Einnahmen erwartet und sind insofern nicht berücksichtigt.

Kurz zu den **Einnahmen**:

Die Beiträge wurden prognostiziert auf Grundlage eines simulierten Beitragslauf Anfang Januar 2023, eine kontinuierliche Entwicklung erwarten wir für die Betriebskostenbeteiligung der THL sowie für die leicht erhöhten Mieteinnahmen für die TCL-Einliegerwohnung.

Die Zuschüsse wurden vorsichtig budgetiert, um hier nicht mit zu hohen Erwartungen zu spekulieren.

Für die Einnahmen aus Sonstigen Einnahmen sind Beträge als Platzhalter eingestellt worden, da diese nicht sinnvoll kalkuliert werden konnten.

Für den Eingang von Spenden in 2023 liegen uns keine Informationen vor.

Kurz zu den **Ausgaben**:

Das Budget für die Außenanlage wurde auf Grundlage vorliegender Angebote für die jährliche Plätze-Herrichtung ermittelt, ergänzt durch weitere Ausgaben gemäß Erfahrungswerten (z. B. Erneuerung Eingangstüren Zäune Platz 5 und 6).

Die Planansätze für die monatlichen Platzpflege- und Instandhaltungsdienstleistungen entsprechen der vertraglichen Vereinbarung mit dem Platzwart.

Die Aufwendungen für den Spielbetrieb, die Jugendarbeit, die Verbandsabgaben, die Versicherungsbeiträge und die Verwaltungskosten wurden unter Einschätzung der Vergangenheitswerte planerisch angesetzt.

Für die geplanten Ausgaben für Clubhaus und Gebäudeanlagen haben wir uns für einen gemäßigten Planansatz entschieden. Grund hierfür ist, dass bereits im Januar 2022 größere Rechnungen der Fachfirma für die Leistungen bei der Modernisierung der Umkleidekabinen anfielen. Im Weiteren muss im Laufe des Jahres 2023 eine Erneuerung der Strom-Zähleranlage vorgenommen werden, da die vorhandene nicht mehr die gesetzlichen Vorschriften erfüllt (Brandschutz!), auch sind noch anteilige Kosten für Fenstereinbauten bei den Damen-Umkleidekabinen zu berücksichtigen, gleiches gilt für die gestiegenen wöchentlichen Dienstleistungen für Reinigungsarbeiten.

Die Ausgaben für Wasser- und Schmutzwasserverbräuche sind auf Basis der durchschnittlichen Verbräuche/Kosten der letzten drei Jahre in die planerische Kalkulation eingeflossen. Die Energiekosten können aufgrund der aktuellen dramatischen Preisentwicklung kaum seriös prognostiziert werden. Die Energieversorger für Strom und Gas haben exorbitante Preiserhöhungen für die weitere Zukunft angemeldet.

Für die Sonstigen Aufwendungen ist kein Betrag als Platzhalter eingestellt worden, da dieser nicht sinnvoll kalkuliert werden konnte.

Kurze **Zusammenfassung**:

Der Wirtschaftsplan 2023 sieht Gesamt-Einnahmen in Höhe von EUR 44.460,00 und Gesamt-Ausgaben von EUR 46.500,00 vor, somit ermittelt sich eine Unterdeckung aus Mehrausgaben in Höhe von EUR – 2.040,00. Dieser Fehlbetrag muss aber nicht unbedingt Sorgen bereiten, da wir mit einem Kontostand zum 31.12.2022 von EUR 13.660,05 über ein hinreichendes finanzielles Polster verfügen. Somit gilt die Aussage, dass die Liquidität für die Abwicklung des **administrativen** Geschäftes im Jahre 2023 für den TCL als gesichert gilt.

Wir im Vorstand verstehen uns als Strategen, das heißt, wir gucken nicht nur auf das Heute und Morgen, sondern auch auf das Übermorgen und die Folgejahre.

Mit Blick auf die aktuellen und avisierten Kostensteigerungen in **allen** Bereichen müssen wir unseren Verein für diese Entwicklungen gut aufstellen.

Aus dem Grunde halten wir es für dringend angeraten, die Mitgliedsbeiträge für das Jahr **2024** anzupassen, damit wir auch über hinreichende Rücklagen bzw. finanzielle Puffer verfügen, um notwendige größere Investitionen und Instandhaltungsmaßnahmen finanzieren zu können.

Dazu wird es vom Vorstand eine Beschlussvorlage für die kommende Jahreshauptversammlung geben, welcher ich an dieser Stelle nicht vorgreifen möchte.

Ich wünsche Euch allen ein entspanntes und gesundes und friedliches Tennisjahr 2023.

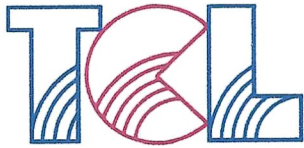
Mit sportlichen Grüßen

Achim Lietz
- Kassenwart –

Lütjensee, 25.01.2023



Einnahmen	IST 2021 (EUR)	IST 2022 (EUR)	Differenz (EUR)	Ausgaben	IST 2021 (EUR)	IST 2022 (EUR)	Differenz (EUR)
Beiträge 2022 und Arbeitsdienst 2021	26.836,96	31.179,78	4.342,82	Außenanlage inkl. Plätze	16.318,06	5.207,96	-11.110,10
Beiträge 2021 (Vorjahr)	0,00	0,00	0,00	Pflege Platz- und Instandhaltung	7.200,00	7.200,00	0,00
Betriebskostenbeteiligung Tennishalle (THL)	4.539,89	3.136,24	-1.403,65	Spielbetrieb	509,86	452,95	-56,91
Miete und Pacht (Wohnung)	6.600,00	6.985,00	385,00	Jugendarbeit und Übungsleiter	3.372,50	3.976,55	604,05
Zuschüsse	3.024,60	1.000,00	-2.024,60	Verbandsabgaben	2.209,05	2.430,30	221,25
Anzeigenschaltungen Jahrbuch	0,00	0,00	0,00	Versicherungen	1.602,23	1.746,86	144,63
Sonstige Einnahmen	700,00	240,00	-460,00	Verwaltung	1.123,01	1.126,27	3,26
Spenden	1.380,90	0,00	-1.380,90	Clubhaus und Gebäudeanlagen	3.220,70	11.374,00	8.153,30
Übertrag Geldmarktkonto	67,17	0,00	-67,17	Amtsabgaben (Wasser, Schmutzwasser, Grundsteuer)	1.393,08	1.544,31	151,23
				Energieversorgung (Gas, Strom)	6.273,04	6.443,08	170,04
				Sonstige Aufwendungen	0,00	81,57	81,57
				Tilgung Bank-Darlehen	0,00	0,00	0,00
Summe	43.149,52	42.541,02	-608,50		43.221,53	41.583,85	-1.637,68
		nachrichtlich:					
		Kontostand Bank (Giro) 01.01.2022:				12.702,88	
		Kontostand Bank (Giro) 31.12.2022:				13.660,05	
		Saldo:					957,17
		Kontostand Bank (Geldmarktkonto) 01.01.2022:				0,00	
		Kontostand Bank (Geldmarktkonto) 31.12.2022:				0,00	
		Saldo:					0,00
		Kontostand Bank (Darlehen) 01.01.2022:				0,00	
		Kontostand Bank (Darlehen) 31.12.2022:				0,00	
		Saldo:					0,00
Lütjensee, 12.01.2023 Achim Lietz		Banken-Kontenstände insgesamt 31.12.2022				13.660,05	957,17



BERICHT DER KASSENPRÜFER

Satzungsgemäß wurde die Kassenprüfung für das Jahr 2022 durchgeführt.

Die Einnahmen und die Ausgaben für die einzelnen Kostenträger wurden in Stichproben belegmäßig geprüft.

Sorgfältig geführte Unterlagen erleichterten den Kassenprüfern die Arbeit.

Wir bestätigen dem Kassenwart eine gewissenhafte, sorgfältige, beanstandungsfreie Buchführung.

07.02.2023

Datum

1. Kassenprüfer
- Andrea Amian-

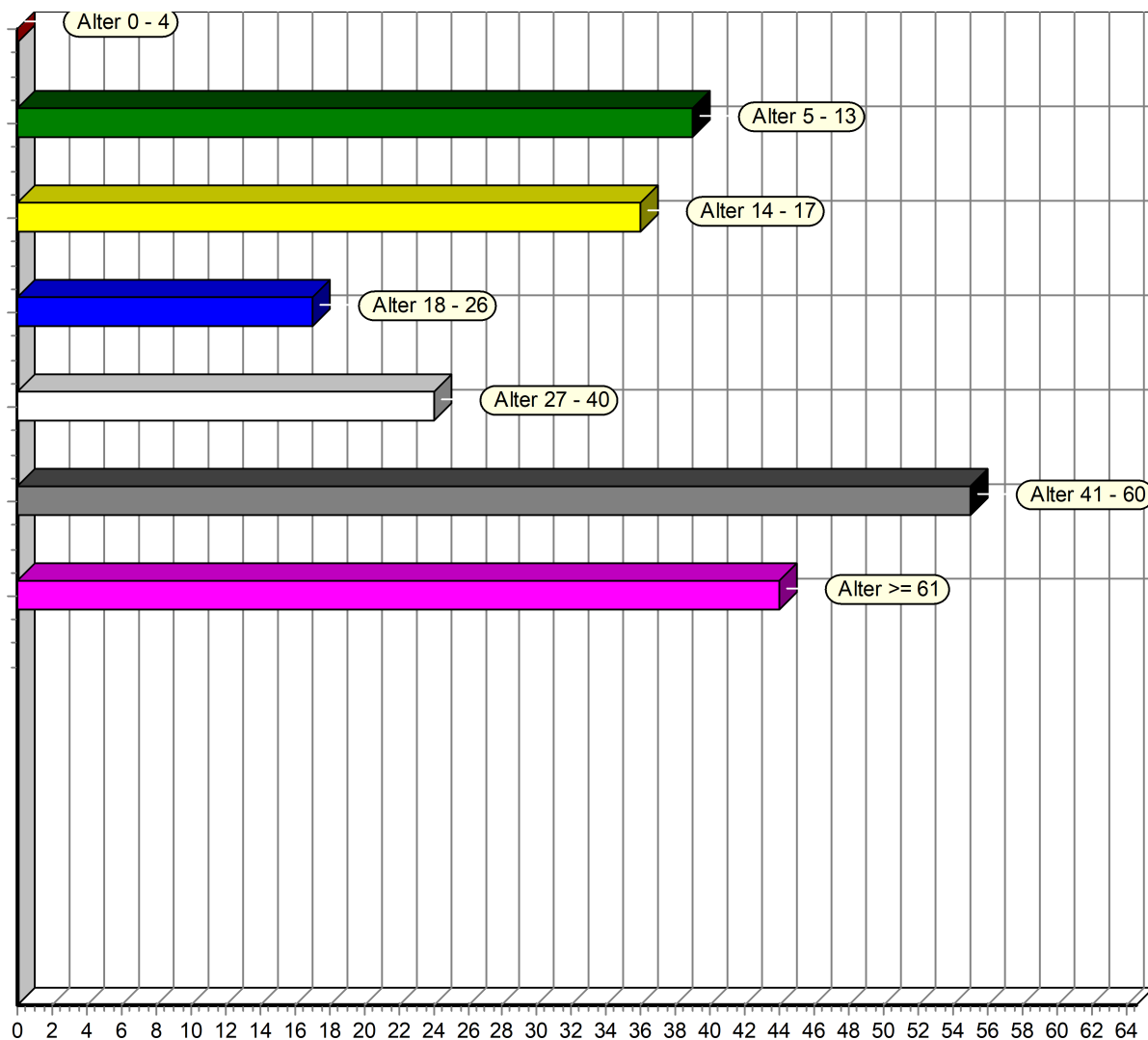
2. Kassenprüfer
- Volker Götzke-

Mitgliederzusammensetzung nach Alter

Stand: 08. Februar 2023 17:50 Uhr

Mandant: Tennisclub Lütjensee von 1978 e. V.

Stichtag: 08.02.2023



Altersgruppen	Gesamt	Geschlecht		
		W	M	K/A
Alter 0 - 4	0	0	0	0
Alter 5 - 13	39	13	26	0
Alter 14 - 17	36	15	21	0
Alter 18 - 26	17	7	10	0
Alter 27 - 40	24	7	17	0
Alter 41 - 60	55	29	26	0
Alter >= 61	44	15	29	0
Summe	215	86	129	0

Anzahl Mitglieder ohne Geburtsangabe:

0